



АДМИНИСТРАЦИЯ ГОРОДА ПЕРМИ
ДЕПАРТАМЕНТ ЗЕМЕЛЬНЫХ ОТНОШЕНИЙ

РЕШЕНИЕ

о размещении объектов № 21-01-44-1383 от 15 ОКТ 2021

г. Пермь, ул. Сибирская, 15

Департамент земельных отношений Администрации города Перми в соответствии с пунктом 3 ст. 39.36 Земельного кодекса Российской Федерации, Положением о порядке и условиях размещения объектов на землях или земельных участках, находящихся в государственной или муниципальной собственности, на территории Пермского края без предоставления земельных участков и установления сервитутов, публичного сервитута, утвержденным Постановлением Правительства Пермского края от 22 июля 2015 г. № 478-п, заявлением ПАО «Т Плюс» от 06 октября 2021 г. № 21-01-06-14770.

разрешает ПАО «Т Плюс» (ИНН 6315376946, ОГРН 1056315070350, место нахождения: 143421, Московская обл., Красногорский р-н, автодорога Балтия, тер. 26 км, бизнес-центр Рига-Ленд, стр.3, офис 506).

размещение объекта: тепловые сети всех видов, включая сети горячего водоснабжения, для размещения которых не требуется разрешения на строительство (строительство тепловой сети 2Ду=250 мм от павильона П-886-15 до К-1. Строительство тепловой сети 2Ду=100 мм от К-1 до Т-1. Строительство тепловой сети 2Ду=125 мм от К-1 до Т-2. Строительство тепловой сети 2Ду=150 мм от К-1 до Т-3. Строительство тепловой сети 2Ду=100 мм от К-1 до Т-4. (Барамзиной 754/765а).

способ размещения объекта: подземный

на землях: государственная собственность на которые не разграничена.

на срок 12 месяцев

местоположение: Пермский край, г. Пермь, Дзержинский район, ул. Татьяны Барамзиной.

Территория, согласно схеме, расположена в зонах с особыми условиями использования территории: охранный зона объектов электросетевого хозяйства; приаэродромная территория аэродрома аэропорта Большое Савино.

ПАО «Т Плюс»:

1. соблюдать Правила использования земельных участков, установленный Постановлением Правительства Российской Федерации от 24 февраля 2009 г. № 160 «О порядке установления охранных зон объектов электросетевого хозяйства и особых условий использования земельных участков, расположенных в границах таких зон»;

2. соблюдать Правила использования воздушного пространства, установленные Постановлением Правительства Российской Федерации

от 11 марта 2010 г. № 138 «Об утверждении Федеральных правил использования воздушного пространства Российской Федерации»;

2. в соответствии с пунктом 7(2) Положения о порядке и условиях размещения объектов на землях или земельных участках, находящихся в государственной или муниципальной собственности, на территории Пермского края без предоставления земельных участков и установления сервитутов, публичного сервитута, утвержденного Постановлением Правительства Пермского края от 22 июля 2015 г. № 478-п, представить в департамент земельных отношений администрации города Перми в течении 1 месяца с момента размещения объектов материалы контрольной геодезической съемки размещенных объектов на бумажном и электронном носителях на безвозмездной основе.

Приложение:

Схема предполагаемых к использованию земель или части земельного участка (на 1 л. в 1 экз.).

Исполняющий обязанности начальника
отдела предоставления земельных участков
по работе с юридическими лицами



Н.Н. Борцова

Схема предполагаемых к использованию земель или части земельного участка

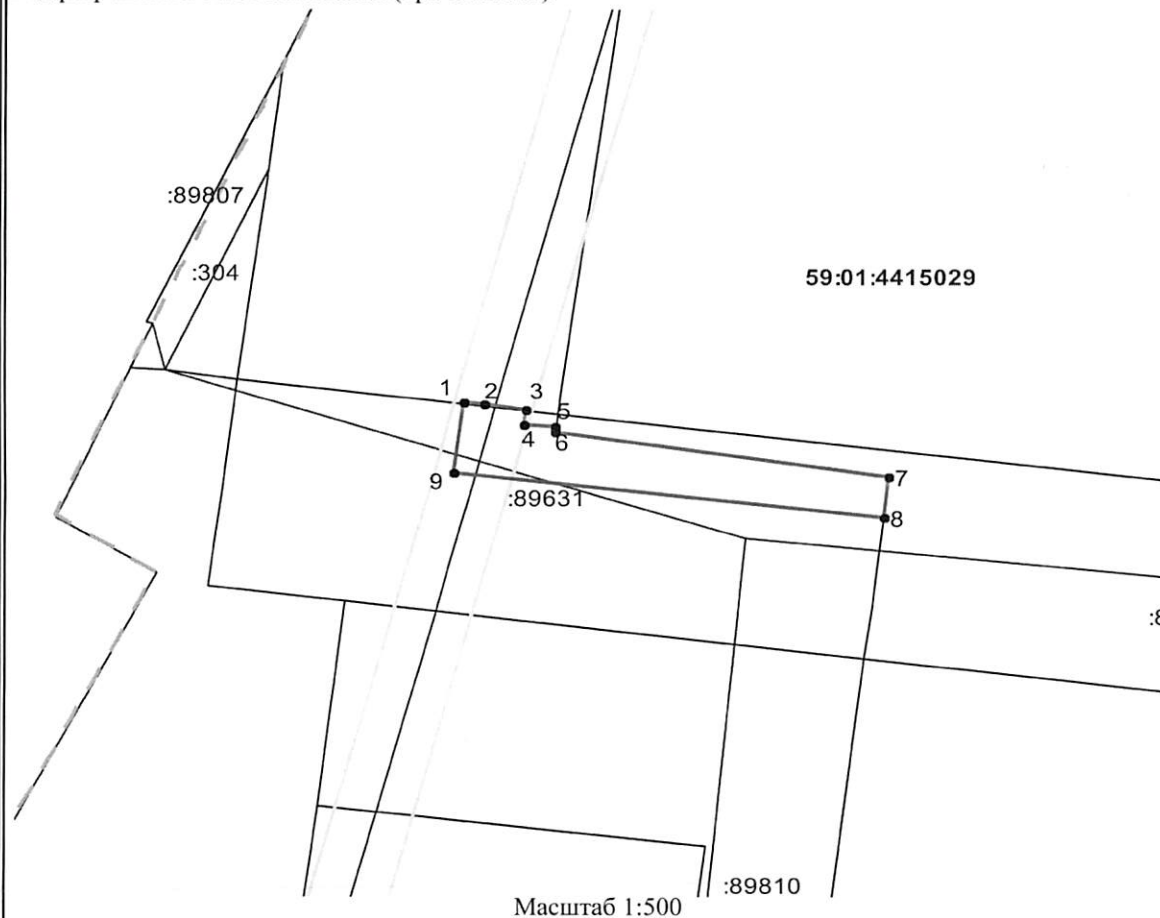
Объект: Строительство тепловой сети по ул. Татьяны Барамзиной

Местоположение: Пермский край, г. Пермь, Дзержинский район, ул. Татьяны Барамзиной

Площадь земель или части земельного участка, кв. м 99

Категория земель: земли населенных пунктов

Вид разрешенного использования (при наличии): -



Условные обозначения:

----- Граница территориальной зоны

----- Граница земельного участка, учтенного в ГКН

59:01:4415029 Кадастровый номер квартала

:89631 Кадастровый номер земельного участка

----- Граница зон с особым использованием территории

----- Граница образуемого земельного участка

----- Граница квартала

Заявитель:



Описание границ смежных землепользователей:

от 1 точки до 3 точки - граница земельного участка с кадастровым номером 59:01:4415029:303

от 3 точки до 5 точки, от 8 точки до 1 точки - граница земельного участка с кадастровым номером 59:01:0000000:89631

от 5 точки до 8 точки - граница земельного участка с кадастровым номером 59:01:0000000:89758

Каталог координат МСК-59

Обозначение характерных точек границы	Координаты, м	
	X	Y
1	2	3
1	516 895.03	2 227 760.10
2	516 894.88	2 227 761.32
3	516 894.54	2 227 764.07
4	516 893.51	2 227 763.93
5	516 893.28	2 227 765.91
6	516 892.94	2 227 765.86
7	516 889.73	2 227 787.09
8	516 886.81	2 227 786.72
9	516 890.01	2 227 759.44
1	516 895.03	2 227 760.10